



Caminos de vida

Centro Memorial Dr. Martin Luther King, Jr.

**Jornada
de la familia**

PARA DESPERTAR EL DEBATE



“Todo lo suyo lo sentimos nuestro, en alguna medida; y nos parece, también, que de algún modo le pertenecemos, como la hoja a la rama.”

JOSE INGENIEROS
Las fuerzas morales, 1925.

Por su importancia en la sociedad, la familia ha sido siempre objeto de investigaciones y estudios que intentan comprender los procesos que en ella tienen lugar. Por esta razón muchos conceptos sobre la institución familiar se han analizado y transformado a la luz de las diferentes épocas, las coyunturas históricas y las crisis por las que ha tenido que atravesar. En nuestros días vemos surgir nuevos modelos de familia que rompen con el prototipo tradicional en el que sus miembros (padre, madre, hijas/os, etc) cumplen roles específicos impuestos por la cultura patriarcal dominante.

Según datos del censo poblacional del 2002, en el 40,6% de los hogares cubanos la mujer ocupa la jefatura y la responsabilidad económica de la familia, en el censo de 1981 se registró un 28,2%. En 1981 el 37,8% de la población era legalmente casada, en el 2002 solo alcanzó el 35,1%. Las personas unidas sin haber contraído matrimonio formal en el 2002 fueron el 25,5%, en 1981 alcanzaron el 20,4%. Por su parte las personas divorciadas aumentaron de 5,1% en 1981 a 7,0% en el 2002. Todo esto indica que en Cuba ha crecido el número de mujeres jefas de familia, el número de personas unidas sin estar legalmente casadas y el número de divorcios, mientras han disminuido los matrimonios formales.

Ante esta realidad, les proponemos reflexionar en comunidad sobre la actualidad de la familia y los modelos que aparecen hoy en nuestra sociedad.

Preguntas

1. ¿Qué características muestran las familias que conforman tu comunidad?
2. ¿Cuáles crees que sean las causas de la aparición de nuevos modelos de familia en nuestra sociedad?
3. ¿Cómo valoras el fenómeno de las madres solteras o mujeres jefas de familia?
4. Como comunidades de fe, ¿qué responsabilidad tenemos ante este fenómeno?

Para animar nuestro camino

La familia está considerada como el grupo social básico creado por vínculos de parentesco o matrimonio presente en todas las sociedades. La familia debe proporcionar a sus miembros protección, compañía, seguridad y posibilidades de socialización.

Existen muchas formas de agrupación familiar, sin embargo, hay tres modelos básicos reconocidos mundialmente. La *familia nuclear*, aquella en la que conviven dos adultos con sus hijas/os. La *familia extendida*, la que añade a las/os abuelos y otras/os parientes. La *familia monoparental*, en la que, por diversas causas, las/os hijos viven sólo con la madre o el padre.

Se han producido grandes transformaciones en los modelos de familia a lo largo de la historia, pero no ha cambiado su razón fundamental: ser fuente de afecto y apoyo emocional para todas/os sus miembros.



Un nuevo modelo de familia desde la Biblia



“Y también del hijo de la sierva haré una nación...” Gn 21,13a

A lo largo de la historia, las diferentes culturas han propiciado el surgimiento de diversos modelos de familia. Estos están muy relacionados con los patrones ético-morales de cada sociedad y con los cambios que se producen en cada época. No pocas veces los modelos de familia entran en crisis debido a nuevas propuestas y transformaciones en el ámbito social, económico, político o religioso. Estos cambios generan nuevas formas de agrupación familiar que no siempre son recibidas con agrado debido a tradicionalismos muy arraigados. Desde esta perspectiva les invitamos a leer Gn 21,9-21 (versión Reina-Valera, 1960) con el objetivo de reflexionar en comunidad sobre la situación actual de la familia.

Crisis en la familia de Abraham

La familia de Abraham se encuentra en medio de una crisis. El conflicto (vv.9-10) provoca la ruptura del modelo de familia tradicional en el que bajo la protección del patriarca conviven su esposa, su sierva y la descendencia que éstas le han dado: Isaac e Ismael. La esclava Agar y su hijo son expulsados del seno familiar. Abraham, como jefe de la familia, cree haber salvado su responsabilidad proveyéndoles de algunos alimentos para la caminata a través del desierto. El padre solo se preocupa por proveerles unos pocos medios de subsistencia a quienes hasta el momento estaban bajo su amparo. ¿Es esto lo único necesario?

El temor de Agar

Agar es abandonada con una enorme carga sobre sus hombros. Ella es ahora quien tiene la responsabilidad de cuidar del hijo y de sí misma, papel que hasta el momento había desempeñado Abraham. Agar e Ismael deben aprender a sobrevivir en medio de un camino para el que no habían recibido preparación alguna. Agar se siente insegura. ¿Cómo subsistir fuera de la familia, de la autoridad y la provisión del patriarca? Se impone una nueva

forma de ser familia en la cual los roles deben cambiar. Según las nuevas circunstancias Agar tiene que asumir nuevas responsabilidades, sin embargo el temor le impide descubrir las alternativas que Dios coloca ante sus ojos. El miedo hace que solo vea muerte donde puede brotar vida.

Un nuevo modelo de familia bendecido

Un nuevo modelo de familia surge en medio de tan difíciles condiciones. Dios escucha la voz del muchacho en donde está (v. 17); es decir, desde lo que es, en medio de sus circunstancias. Dios acude hasta el lugar de Ismael y Agar para ofrecerles aquello que no pudo brindar Abraham. Dios acompaña y prepara a la madre y a su hijo para afrontar la realidad. Dios muestra la fuente de vida: “el pozo”, pero deja a la nueva familia recorrer el camino que lleva a calmar la sed. Dios bendice esta nueva forma de construir la familia (v.19), y permite desarrollar habilidades que la fortalezcan y consoliden. Ismael, fruto de este nuevo modelo familiar, logra labrarse un futuro que se convierte en signo de esperanza (v.20).

Preguntas

1. Caracteriza las actuaciones de los personajes del texto bíblico. ¿Cómo afectan los prejuicios sociales las relaciones entre ellos?
2. ¿Existen en tu comunidad familias como la que conforman Agar e Ismael? ¿Qué conflictos tienen? ¿Qué desafíos enfrentan diariamente? ¿Cuál es la actitud de la comunidad de fe ante este modelo familiar?
3. ¿Crees que los modelos de familia que no se corresponden con el modelo tradicional en el que conviven el padre, la madre y las/os hijos pueden funcionar adecuadamente?
4. ¿Qué características crees que deba tener una familia para que funcione positivamente?

PARA CELEBRAR EN COMUNIDAD

Propuestas litúrgicas para introducir el tema de la familia

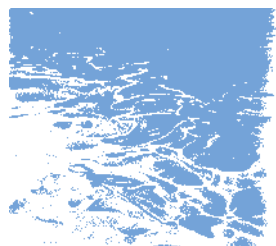
El texto bíblico propuesto en la sección **Para leer la Palabra** sugiere cuatro símbolos alrededor de los cuales podemos desarrollar diversas místicas que nos ayudan a reflexionar sobre los nuevos modelos de familia en la actualidad. A continuación ofrecemos tres propuestas litúrgicas para introducir el tema y animar el debate.



La comunidad frente al desierto

Para desarrollar esta mística sugerimos utilizar dos de los símbolos del texto: pan (Gn 21,14a), y arena, que evoca el desierto (Gn 21,14b).

- Prepara un centro litúrgico de la siguiente manera: haz un pequeño montículo de arena y colócale encima un platillo con algunos trozos de pan.
- Invita a la comunidad a sentarse alrededor y meditar algunos minutos sobre una experiencia difícil en la vida familiar, este momento puede ser acompañado con una música de fondo.
- Sugiere a las/os participantes contemplar el centro litúrgico y pensar si existe alguna relación entre los símbolos y la experiencia recordada. Invita a moverse con libertad dentro del círculo de participantes y, si se desea, palpar la arena.
- Luego de un tiempo prudencial sugiere compartir las experiencias y meditaciones.
- Para concluir este momento, invita a compartir el pan y orar juntas/os por el restablecimiento de la paz en nuestras familias.



El agua que devuelve esperanza

Para desarrollar esta mística sugerimos utilizar uno de los símbolos del texto: el agua (Gn 21,19)

- Invita a la comunidad a reunirse alrededor de una vasija ancha, una jarra y tantos vasos como personas participen en este momento litúrgico. La vasija y la jarra estarán llenas de agua.
- Sugiere a las/os participantes meditar sobre alguna preocupación personal en relación con la estabilidad de su familia.
- Luego de un tiempo prudencial, invita a resumir en una breve frase lo meditado en silencio. Orienta escribir la frase en una tira de papel. Para esto deben utilizarse marcadores.
- Invita a quienes lo deseen a compartir su preocupación personal y la frase escrita. Más tarde, orienta colocar las tiras de papel en la vasija con agua.
- Las tiras con las frases en el agua se irán decolorando poco a poco; mientras, sugiere compartir una oración por la unidad y fortaleza de la familia.
- Para concluir, invita a beber juntas/os un poco de agua como símbolo de la recuperación de la esperanza.



Tiradoras/es de arco

Para desarrollar esta mística sugerimos utilizar el símbolo de la flecha que evoca a los arqueros (Gn 21,20)

- Invita a las familias de la comunidad a acortar las distancias entre ellas. Sugiere realizar flechas de papel, para lo cual se utilizarán papeles en colores y tijeras.
- Organiza a las/os participantes en cuatro grupos (madres, padres, hijas/os, abuelas/os). En los grupos, invita a compartir momentos importantes para sus familias; situaciones en las que sus miembros se hayan fortalecido mutuamente.
- Sugiere a cada participante resumir el momento importante que ha compartido en grupo con una breve frase que quede escrita en la flecha de papel.
- Reúne nuevamente a quienes participan para compartir la experiencia e intercambiar las flechas. Las/os que deseen pueden leer el contenido de la flecha recibida.
- Para concluir este momento invita a compartir una oración de gratitud por la unidad de las familias en la comunidad.

Nota: Estas propuestas litúrgicas pueden realizarse para introducir o concluir el estudio comunitario del texto bíblico sugerido en la sección **Para leer la Palabra**.

PARA LA VIDA EN COMUNIDAD

El tema de la familia ocupa un lugar importante en los espacios de reflexión en nuestras comunidades de fe. La estabilidad y el fortalecimiento familiar es uno de los objetivos de los diversos programas de formación, estudios bíblicos, Escuela dominical, celebraciones litúrgicas y retiros comunitarios de las iglesias. A continuación sugerimos algunas actividades que pueden enriquecer esta Jornada de la Familia.

Concurso de dibujo para niñas/os

En el marco de la Jornada de la Familia sugiere realizar un concurso de dibujo infantil en el que las/os niños puedan expresar sus ideas y sentimientos sobre su familia.

- Motiva un breve debate en el que las/os niños de la comunidad compartan cómo ven a su familia.
- Para el tiempo de dibujo se pueden utilizar diversos materiales como hojas de papel, lápices de colores, crayolas, tempera y, en el caso de que algunas/os niños deseen realizar un dibujo conjunto, puedes disponer de papelógrafos u hojas de papel pegadas con goma o cinta adhesiva.
- Al finalizar el tiempo de dibujo dedica un momento para que las/os niños expresen con palabras lo que quisieron representar en sus obras.
- Para concluir la actividad invita a colocar los dibujos creativamente en algún lugar visible en el que las/os demás miembros de la comunidad puedan contemplar el trabajo de las/os pequeños.



Noche en familia

Durante la Jornada de la Familia puedes convocar a la comunidad a compartir una noche especial para celebrar juntas/os.

- Invita a las familias de la comunidad a preparar una pequeña presentación para el resto de las/os participantes a través de la cual puedan conocer mejor su historia de vida.
- La presentación de la historia de vida familiar puede hacerse de diversas maneras: mediante una exposición fotográfica, por medio de un poema, una canción, un dibujo, una narración oral, alguna elaboración culinaria etc.
- La noche puede concluir compartiendo una merienda elaborada por las propias familias.



Encuentros sobre la familia

Durante la Jornada de la Familia pueden realizarse diversos retiros con los grupos de edades o género de la comunidad.

- Invita a las mujeres, los hombres y las/os jóvenes de la comunidad a reunirse para reflexionar y celebrar alrededor del tema de la familia.
- Para comenzar las actividades sugiere alguna de las propuestas litúrgicas que proponemos en la sección **Para celebrar en comunidad**.
- Para motivar el debate puedes proponer las siguientes preguntas.
¿Qué es y qué no es la familia? ¿Por qué?
¿Cómo deben desenvolverse los roles de las/os diferentes miembros de la familia? ¿Por qué?
¿Qué impresiones provocan los datos que sobre la familia cubana ofrecemos en la sección **Para despertar el debate**?
¿Cuál es el papel que debe jugar la comunidad de fe en las diferentes circunstancias y los conflictos en los que se ven envueltas las familias que la conforman?
- Para finalizar, invita a cada grupo a preparar un mensaje sobre lo debatido para compartir con el resto de la comunidad.



Puedes enviarnos tus opiniones y tus experiencias concretas en la utilización de este material. Coméntanos en qué forma lo has usado, cómo ha favorecido al debate en tu comunidad, qué sugieres para mejorarlo, etc. Comunícate con nosotras/os por vía correo postal o a la siguiente dirección electrónica:

teo@cmlk.co.cu

Programa de reflexión/formación socioteológico y pastoral

Centro Memorial Dr. Martin Luther King, Jr.

Ave. 53 No 9609 e/ 96 y 98. Marianao 11400 Ciudad de La Habana, Cuba
Tel: 2603940 / 2609731 / 2624195. Fax: 2672959.

Equipo de redacción: Izett Samá, Dafne del Risco, Yoimel González
y Abel Moya.

Diseño: Eduardo A. González.